



FUNDAÇÃO ROTÁRIA

# GUIA DE REFERÊNCIA

# CONTEÚDO

<b>Pólio Plus</b>	<b>1</b>	<b>Prêmios</b>	<b>20</b>
Subsídios Pólio Plus	1	Fundação Rotária	
Subsídios Parceiros		Prêmio Distrital por	
Pólio Plus	1	Serviços à Fundação	
Recursos	2	Rotária	20
<b>Bolsas Rotary pela Paz</b>	<b>3</b>	Menção por Serviços	
Recursos	3	Meritórios	20
<b>Subsídios</b>	<b>4</b>	Prêmio por Serviços	
Subsídios Distritais	4	Eminentes	20
Subsídios Globais	4	Prêmio por Atuação em	
Áreas de enfoque	5	Prol de um Mundo Livre	
Qualificação e gestão	5	da Pólio	20
Solicitação	6	Outros prêmios	
Relatórios	6	Prêmio por Serviços à	
Recursos	6	Humanidade	21
<b>Alumni</b>	<b>7</b>	Prêmio Associação de	
Recursos	7	Alumni do Ano	21
<b>Financiamento</b>	<b>8</b>	<b>Assuntos gerais</b>	<b>22</b>
Fundo Anual-SHARE	8	Meu Rotary	22
Fundo de Dotação	9	Encomendas de	
Formas de doar	10	publicações	24
Recursos	11	Dúvidas	24
<b>Reconhecimentos</b>	<b>12</b>	Recursos para distritos e	
Reconhecimentos pessoais	12	zonas	24
Reconhecimentos a clubes	16	Escritórios	25
Pontos de reconhecimento	18		
Recursos	19		

Todos os valores que aparecem nesta publicação estão em US\$.

# FUNDAÇÃO ROTÁRIA

A Missão da Fundação Rotária do Rotary International é capacitar os rotarianos para que possam promover a boa vontade, paz e compreensão mundial por meio de apoio a iniciativas de melhoria da saúde, da educação e do combate à pobreza.

A Fundação Rotária é uma organização sem fins lucrativos que depende integralmente das contribuições de pessoas que acreditam em seu trabalho em prol de um mundo melhor. O apoio à Fundação é indispensável para que os projetos financiados através de seus subsídios obtenham resultados sustentáveis para as comunidades necessitadas.

# PÓLIO PLUS

A erradicação da poliomielite é a nossa prioridade número um. Quando lançamos o programa Pólio Plus, em 1985, havia cerca de 350 mil casos da doença em mais de 125 países. Desde 1988, temos trabalhado com os demais membros da Iniciativa Global de Erradicação da Pólio e já imunizamos mais de 2,5 bilhões de crianças, reduzindo o número de casos em 99,9%.

Até 2016, o Rotary havia contribuído mais de \$1,6 bilhão à causa, considerando a equiparação da Fundação Bill e Melinda Gates.

## SUBSÍDIOS PÓLIO PLUS

Estes subsídios, financiados pelo Fundo Pólio Plus e pelo Fundo Distrital de Utilização Controlada (FDUC), custeiam atividades de erradicação da poliomielite em países endêmicos ou que corram o risco de importar o vírus.

Os pedidos de subsídio são enviados pelos presidentes das Comissões Nacionais Pólio Plus (listados no Official Directory) ou pelos principais parceiros na campanha, como OMS e Unicef, sendo aprovados nas reuniões do Conselho de Curadores.

## SUBSÍDIOS PARCEIROS PÓLIO PLUS

Estes subsídios cobrem atividades de mobilização social e vigilância dos rotarianos em países endêmicos, de alto risco ou que sofreram a importação do vírus da pólio. Financiados pelo Fundo Pólio Plus, os pedidos são considerados continuamente.

## RECURSOS

- [Elimine a Pólio Agora](#): boletim bimestral com novidades e histórias de sucesso
- [Elimine a Pólio Agora – Vídeo e recursos digitais \(942\)](#): pen drive com materiais como vídeo, logotipo, fotos e anúncios de utilidade pública
- [Elimine a Pólio Agora – Pôster \(941\)](#): descreve o compromisso da nossa organização em erradicar a pólio
- [Elimine a Pólio Agora – Distintivo \(988\)](#): distintivo colorido com o logotipo da campanha End Polio Now
- [Elimine a Pólio Agora – Pôster \(943\)](#): apresenta as cinco principais razões para erradicarmos a pólio
- [Elimine a Pólio Agora, Entre para a História Hoje \(944\)](#): infográficos explicando o acordo de equiparação de contribuições que firmamos com a Fundação Gates
- [endpolio.org/pt](http://endpolio.org/pt)

# BOLSAS ROTARY PELA PAZ

Anualmente, até 50 bolsistas são escolhidos para o programa de mestrado e 50 para o de aperfeiçoamento profissional em um dos nossos seis Centros Rotary pela Paz. Eles cursam desenvolvimento internacional ou estudos relacionados a paz e resolução de conflitos.

A bolsa cobre transporte, taxas escolares, estadia, alimentação e certas despesas por toda a duração do programa. O financiamento vem de fundos acumulados através de contribuições de FDUC, por meio de doações com prazo definido, Fundo de Dotação e Fundo Mundial.

Os distritos podem enviar um número ilimitado de inscrições para o processo seletivo até 1º de julho. Os candidatos devem entregar suas inscrições ao distrito até 31 de maio, para que haja tempo de fazer a devida análise, entrevista e envio dos formulários endossados ao RI até o prazo mencionado acima. Os candidatos são notificados sobre o resultado até 15 de novembro.

## RECURSOS

- [Peace in Action](#): boletim bimestral
- [Centros Rotary pela Paz \(084\)](#): informações básicas sobre o programa
- [Fazendo da Paz uma Realidade \(850\)](#): panorama sobre os Centros Rotary e opções de doações
- [Distintivos \(089\)](#): com a pomba e o logotipo do Rotary
- [www.rotary.org/pt/peace-fellowships](http://www.rotary.org/pt/peace-fellowships)
- [Seja um Distrito Promotor da Paz](#): saiba como apoiar as bolsas

# SUBSÍDIOS

Os nossos subsídios financiam projetos, bolsas de estudo e treinamentos que realmente transformam a vida de muitas pessoas.

## SUBSÍDIOS DISTRITAIS

Os Subsídios Distritais são outorgados em um bloco único anualmente, permitindo aos clubes e distritos atenderem a necessidades específicas em comunidades locais e internacionais. Os distritos podem solicitar até 50% do FDUC disponível no ano (consulte a seção Fundo Anual-SHARE, página 8). O próprio distrito administra e determina como os fundos serão distribuídos para as atividades distritais ou de seus clubes, inclusive projetos humanitários, bolsas de estudos, equipes de formação profissional e intercâmbios culturais alinhados à Missão da Fundação Rotária.

## SUBSÍDIOS GLOBAIS

Os Subsídios Globais oferecem a oportunidade de participação em projetos com enfoque mais estratégico e de alto impacto. Eles dão suporte a projetos de maior porte, que tenham resultados mensuráveis e sustentáveis em uma das nossas seis áreas de enfoque (página 5), e também financiam bolsas para estudos de graduação e pós-graduação. As atividades podem ser implementadas individualmente ou em conjunto. Por exemplo, um subsídio pode ser usado para financiar uma equipe de formação profissional e também um projeto humanitário relacionado à área de atuação da equipe.

A definição de sustentabilidade pode variar conforme a organização. Para a Fundação Rotária, sustentabilidade significa fornecer soluções práticas que possibilitem aos beneficiários darem sequência ao projeto mesmo após o esgotamento dos fundos do subsídio.

O orçamento do projeto deve ser de no mínimo \$30 mil, incluindo a equiparação do Fundo Mundial (no mínimo \$15 mil e no máximo \$200 mil). A outorga de verbas do Fundo Mundial tem por base a equiparação de 100% das contribuições em FDUC e 50% das doações

em dinheiro.\* Os Subsídios Globais devem envolver dois Rotary Clubs/ distritos, incluindo um parceiro local (no país onde a atividade ou projeto será realizado) e outro internacional.

Ao planejar um projeto, os parceiros devem **identificar as necessidades** mais imediatas da comunidade e os recursos disponíveis localmente para tratar do problema. Trabalhe com o presidente da Comissão de Serviços Internacionais e outros líderes distritais na criação de parcerias e elaboração de projetos, visando sempre grande impacto e sustentabilidade. Uma boa ideia é pedir a colaboração de rotarianos e alumni com conhecimento do assunto na fase de elaboração.

\***O modelo de financiamento da Fundação Rotária** exige que os parceiros contribuam 5% adicionais no caso de contribuições em dinheiro, para cobrir os custos de processamento deste tipo de doação.

## ÁREAS DE ENFOQUE

Todos os projetos, bolsas de estudos e equipes de formação profissional financiados por Subsídios Globais visam alcançar metas específicas dentro de uma ou mais das seguintes áreas de enfoque:

- Paz e prevenção/resolução de conflitos
- Prevenção e tratamento de doenças
- Recursos hídricos e saneamento
- Saúde materno-infantil
- Educação básica e alfabetização
- Desenvolvimento econômico e comunitário

[Leia mais sobre as áreas de enfoque.](#)

## QUALIFICAÇÃO E GESTÃO

### O que os distritos devem fazer

Para receber Subsídios Distritais e Globais, os distritos devem completar o processo de qualificação on-line e atestarem que seguirão e implementarão as diretrizes de gerenciamento financeiro estipuladas no Memorando de Entendimento (MDE). Eles devem também realizar um Seminário Distrital sobre Gerenciamento de Subsídios como parte do processo de qualificação dos clubes.



## O que os clubes devem fazer

Somente clubes qualificados podem solicitar Subsídios Globais. Para tanto, eles devem enviar pelo menos um associado ao Seminário Distrital sobre Gerenciamento de Subsídios, assinar e concordar em seguir o Memorando de Entendimento, e atender a quaisquer outros requisitos de qualificação determinados pelo distrito. Eles também devem cumprir os requisitos de gerenciamento constantes do Memorando de Entendimento para clubes.

## SOLICITAÇÃO

Uma vez qualificados, os clubes e distritos podem enviar seus pedidos pela [Central de Subsídios](#) ao longo do ano.

## RELATÓRIOS

Dentro de 12 meses do recebimento de um Subsídio Distrital, o distrito deve entregar à Fundação e a seus clubes um relatório detalhando o emprego dos fundos. Os parceiros em um Subsídio Global devem enviar relatórios intermediários a cada 12 meses pela duração do projeto, e um relatório final dentro de dois meses da sua conclusão.

## RECURSOS

- [Doações e Subsídios](#): boletim trimestral sobre subsídios e arrecadação de fundos
- [Guia sobre Subsídios Globais](#): recurso para clubes e distritos trabalharem com este tipo de subsídio
- [Lidere Seu Distrito: Comissão Distrital da Fundação Rotária](#): informações sobre atividades da Fundação e Subsídios Distritais
- [Perguntas Mais Frequentes sobre Aprimoramento de Projetos](#)
- [O Ciclo do Projeto](#)
- [Termos e Condições para Subsídios Distritais e Globais](#)
- [Princípios Gerais das Áreas de Enfoque](#)

# ALUMNI

A Fundação Rotária já financiou bolsas de estudos e intercâmbios para mais de 126 mil pessoas. Nós alteramos a definição de alumni para incluir também aqueles que participaram de programas do Rotary, como Interact, Rotaract, RYLA e Intercâmbio de Jovens.

Talentosos e dedicados à causa, os ex-beneficiários dos nossos programas conhecem a entidade e compartilham do nosso ideal de fortalecer a compreensão e paz mundial, promovendo a nossa organização através do seu envolvimento em atividades que beneficiam comunidades de todo o mundo. Ex-participantes servem como voluntários em projetos comunitários e internacionais, e possuem enorme potencial para se tornarem rotarianos e doadores da Fundação. Contate o presidente da Comissão Distrital de Alumni para identificar pessoas disponíveis a dar palestras em reuniões ou participar de atividades do clube.

## RECURSOS

- **Reconnect**: boletim trimestral
- **Formulário de Indicação ao Prêmio Associação de Alumni do Ano**
- **Ganhadores do Prêmio Associação de Alumni do Ano**
- **Formulário de Indicação ao Prêmio por Serviços à Humanidade**
- **Ganhadores do Prêmio por Serviços à Humanidade**
- **Distintivos de lapela para alumni**
- **Perguntas mais frequentes sobre Associações de Alumni**
- **[www.rotary.org/pt/alumni](http://www.rotary.org/pt/alumni)**

# FINANCIAMENTO

Através da Fundação Rotária, sua doação possibilita projetos transformadores localmente e no exterior. Para este fim, também nos valemos da nossa rede global de voluntários, que investem tempo, talentos e dinheiro para o cumprimento das nossas **prioridades**, como **erradicação da pólio** e **promoção da paz**.

## FUNDO ANUAL-SHARE

O Fundo Anual-SHARE é a principal fonte de financiamento das atividades da Fundação Rotária.

A campanha de arrecadação de fundos Todos os Rotarianos, Todos os anos (EREY) incentiva:

- todos os associados a contribuir ao Fundo Anual todos os anos;
- todos os associados a participar de um programa ou subsídio da Fundação todos os anos.

Através do sistema SHARE, as contribuições à Fundação Rotária são convertidas em subsídios que transformam vidas no mundo todo.

Ao final de cada ano rotário, as doações de todos os Rotary Clubs ao Fundo Anual-SHARE são divididas da seguinte forma:

- 50% são creditados ao Fundo Mundial;
- 50% são creditados ao FDUC.

A parcela encaminhada ao Fundo Mundial financia os subsídios e programas da Fundação usados pelos distritos. A porção creditada ao FDUC é usada pelos distritos para patrocinar os programas de sua própria escolha.

A Fundação Rotária possui um ciclo de financiamento pelo qual as contribuições dos distritos são disponibilizadas três anos após terem sido recebidas, dando tempo para se prepararem aos programas e selecionarem os candidatos, e possibilitando à Fundação investir as contribuições.

Após consultar os clubes, a Comissão Distrital da Fundação Rotária decide como utilizar as verbas do FDUC. Os distritos podem usar 50% de seu FDUC para Subsídios Distritais. O restante pode ser destinado

a Subsídios Globais, Pólio Plus, Centros Rotary pela Paz ou a outro distrito.

Além do SHARE, os contribuintes podem destinar as doações que fizerem ao Fundo Annual diretamente para o Fundo Mundial ou a qualquer uma das seis áreas de enfoque. Doações ao Fundo Anual destinadas a qualquer das áreas de enfoque contam para a meta anual de doações dos clubes e para o cálculo das contribuições per capita. Além disso, são elegíveis a todos os reconhecimentos do Fundo Anual, como Todos os Rotarianos, Todos os Anos; Contribuinte Especial da Fundação; Companheiro Paul Harris; Sociedade Paul Harris; Doador Extraordinário e Sociedade Arch Klumph; e para todos os reconhecimentos oferecidos aos clubes.

Contribuições destinadas às áreas de enfoque não são incluídas no cálculo do SHARE do distrito e, portanto, não geram FDUC. Como doações ao Fundo Anual-SHARE são a principal fonte de financiamento dos subsídios da Fundação Rotária, contribuições da iniciativa Todos os Rotarianos, Todos os Anos designadas ao SHARE continuam sendo de extrema importância.

## FUNDO DE DOTAÇÃO

Este fundo garante a continuidade dos subsídios e programas da Fundação. Os rendimentos passíveis de dispêndio deste fundo também permitem à Fundação expandir seus programas atuais e ocasionalmente patrocinar outros, como os Centros Rotary pela Paz.

As contribuições são investidas perpetuamente. Uma porcentagem do total do fundo é alocada anualmente para nossos programas. O fundo aceita os seguintes tipos de contribuição:

- Contribuições diretas em dinheiro, investimentos ou bens.
- Doações de renda vitalícia (truste irrevogável, doações para fins de caridade, doações anuais para fins de caridade ou consórcios de fundos de renda).
- Doações realizadas por meio de testamento ou legado.
- Benefício de seguro de vida, aposentadoria e outras contas financeiras.

## FORMAS DE DOAR

### Fazendo uma contribuição

Contribuições à Fundação Rotária podem ser feitas com cartão de crédito pelo site [www.rotary.org/pt/give](http://www.rotary.org/pt/give), e também por transferência bancária ou por intermédio do seu Rotary Club, usando o formulário disponível no Meu Rotary. Consulte a página 25 para ver as informações de contato do escritório que atende a sua região.

Informações sobre doação de ações e outros investimentos encontram-se no website. Sempre que doar, inclua seu número de associado para receber o devido reconhecimento.

### Doações periódicas (Rotary Direct)

Por meio do Rotary Direct, o doador escolhe quanto e quando doar periodicamente.

**Contribuições on-line** podem ser feitas mensal, trimestral ou anualmente. É possível doar da mesma forma através [deste formulário](#) ou falando com o escritório da sua região.

Para atualizar suas preferências de doação automática, envie uma mensagem para [rotarydirect@rotary.org](mailto:rotarydirect@rotary.org) ou fale com nosso escritório. Por questões de segurança, entre em contato conosco por telefone se precisar alterar dados de cartão de crédito (não aconselhamos que isso seja feito por e-mail).

### Equiparação do empregador

Acesse [www.rotary.org/matchinggifts](http://www.rotary.org/matchinggifts) para ver se o seu empregador equipara doações à Fundação Rotária. Se sua pesquisa for inconclusiva, pergunte ao Departamento Financeiro ou de Recursos Humanos da sua empresa se ela pode equiparar a doação.

Saiba mais sobre o [programa de equiparação](#). Em caso de dúvidas, entre em contato conosco:

The Rotary Foundation of Rotary International  
Attn: Corporate Matching Gifts  
1560 Sherman Avenue  
Evanston, IL 60201-3698  
EUA  
Email: [annualfund@rotary.org](mailto:annualfund@rotary.org)  
Fax: +1-847-328-5260

## RECURSOS

- **Doações e Subsídios:** boletim trimestral sobre subsídios e arrecadação de fundos
- **Formas de Contribuir (173):** breves descrições de doações com prazo definido, ao Fundo Anual e ao Fundo de Dotação
- **Todos os Rotarianos, Todos os Anos (957):** panfleto para distribuição a todos os rotarianos, para motivá-los a doar e participar de projetos
- **A Paz é Possível (850):** panorama sobre os Centros Rotary e opções de doações
- **Seu Legado Rotário (330):** descreve os benefícios de doar ao Fundo de Dotação (contém formulário para ingressar na Sociedade de Doadores Testamentários ou para se tornar Benfeitor da Fundação)
- [www.rotary.org/pt/plannedgiving](http://www.rotary.org/pt/plannedgiving)

# RECONHECIMENTOS

A Fundação conta com uma variedade de opções para expressar seu agradecimento aos associados e clubes que efetuam contribuições pessoais diretas em apoio a seus programas humanitários e educacionais.

Pelo [Meu Rotary](#), você tem acesso ao relatório Histórico de Doações, o qual mostra o panorama das contribuições e dá um resumo dos reconhecimentos recebidos. Se preferir, solicite o relatório pelo e-mail [rotarysupportcenter@rotary.org](mailto:rotarysupportcenter@rotary.org).

## RECONHECIMENTOS PESSOAIS

O Meu Rotary e o Rotary Club Central mostram os níveis de doação e respectivos reconhecimentos.

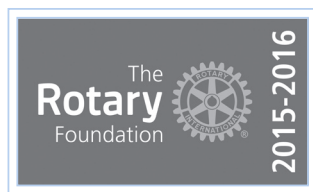
### Contribuinte Especial da Fundação Rotária

Aquele que doa pelo menos \$100 por ano ao Fundo Anual é reconhecido como Contribuinte Especial da Fundação Rotária. As contribuições são consideradas também para outorga do título de Companheiro Paul Harris, Companheiro Paul Harris por Doações Múltiplas, Sociedade Paul Harris, flâmulas para clubes e Doador Extraordinário. Distribua o [adesivo de Contribuinte Especial](#) aos doadores do seu clube.

Use o relatório Club Foundation Banner para saber quem detém o título de Contribuinte Especial da Fundação Rotária no seu clube.

### Companheiro Paul Harris

O título de Companheiro Paul Harris é dado a quem faz, ou em cujo nome é feita, contribuição cumulativa de \$1.000 ou mais, inclusive com pontos de reconhecimento, ao Fundo Anual, Fundo Pólio Plus ou Subsídio Global aprovado pela Fundação. O reconhecimento consiste de certificado



e distintivo, mas também é possível encomendar itens opcionais, como um **medalhão** que custa \$15 e um porta-certificado grátis pelo site [shop.rotary.org](http://shop.rotary.org). Para saber quantos Companheiros Paul Harris o clube tem, consulte o relatório sobre os reconhecimentos do clube.

### **Certificado de apreço**

Pode acontecer de o doador usar seus pontos de reconhecimento para homenagear uma empresa ou organização. Como o título de Companheiro Paul Harris só pode ser outorgado a pessoas físicas, o Certificado de Apreço é usado como alternativa.



### **Companheiro Paul Harris por Doações Múltiplas**

O reconhecimento de Companheiro Paul Harris por Doações Múltiplas é outorgado com base em múltiplos de \$1.000 e consiste de um distintivo com diferentes pedras correspondentes aos patamares de contribuição.



<b>Nível</b>	<b>Faixa*</b>	<b>Pedra</b>
+1	\$2.000 a \$2.999	uma safira
+2	\$3.000 a \$3.999	duas safiras
+3	\$4.000 a \$4.999	três safiras
+4	\$5.000 a \$5.999	quatro safiras
+5	\$6.000 a \$6.999	cinco safiras
+6	\$7.000 a \$7.999	um rubi
+7	\$8.000 a \$8.999	dois rubis
+8	\$9.000 a \$9.999	três rubis

\*Pode incluir uma combinação de contribuição em dinheiro e pontos de reconhecimento.



## Sociedade Paul Harris

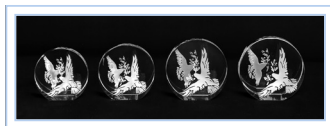
O programa Sociedade Paul Harris é administrado pelos próprios distritos para homenagear quem contribui pelo menos \$1.000 por ano ao Fundo Anual, Fundo Pólio Plus ou Subsídio Global aprovado. Contribuições à Sociedade contam para a obtenção dos reconhecimentos Contribuinte Especial da Fundação Rotária e Todos os Rotarianos, Todos os Anos (somente contribuições ao Fundo Anual), Companheiro Paul Harris, Companheiro Paul Harris por Doações Múltiplas, Doador Extraordinário e flâmulas para clubes. Os membros da Sociedade Paul Harris recebem um distintivo de lapela especial.



O relatório da Sociedade Paul Harris lista os membros.

## Doador Extraordinário

A Fundação Rotária homenageia pessoas ou casais cujas doações combinadas cheguem a \$10.000, independentemente do destino da contribuição. Este reconhecimento só pode ser conquistado por meio de contribuições pessoais, e não por pontos de reconhecimento. Doadores Extraordinários recebem peça de cristal e distintivo relativo a cada novo nível atingido. Para saber quem são os doadores extraordinários da sua região, consulte o relatório de doadores extraordinários, membros da Sociedade Arch Klumph e doadores testamentários.



### Nível Faixa

- |   |                       |
|---|-----------------------|
| 1 | \$10.000 a \$24.999   |
| 2 | \$25.000 a \$49.999   |
| 3 | \$50.000 a \$99.999   |
| 4 | \$100.000 a \$249.999 |

## Sociedade Arch Klumph

Quem contribui no mínimo \$250 mil torna-se membro da Sociedade Arch Klumph e tem sua foto, vídeo e dados dispostos na galeria digital, que fica no 17º andar da nossa Sede Mundial, em Evanston, EUA. Os doadores recebem distintivo de lapela e certificados especiais, e são convidados a eventos exclusivos que acontecem no mundo inteiro. Os novos membros são convidados para uma cerimônia de admissão. Os membros da Sociedade estão listados no relatório de doadores extraordinários, membros da Sociedade Arch Klumph e doadores testamentários.



Trustees Circle – \$250.000 a \$499.999

Chair's Circle – \$500.000 a \$999.999

Foundation Circle – \$1 milhão a \$2.499.999

Platinum Trustees Circle – \$2.5 milhões a \$4.999.999

Platinum Chair's Circle – \$5 milhões a \$9.999.999

Platinum Foundation Circle – \$10 milhões e acima

## Benfeitor

Benfeitor da Fundação Rotária é aquele que informa a Fundação, por escrito, de que fez provisão em seu testamento em benefício da Fundação Rotária ou que fez contribuição direta de pelo menos \$1.000 ao Fundo de Dotação. Todo Benfeitor recebe certificado comemorativo e insígnia para ser usada com um distintivo de lapela rotário ou de Companheiro Paul Harris. Estes contribuintes estão listados no relatório de benfeitores e no relatório de reconhecimentos do clube.



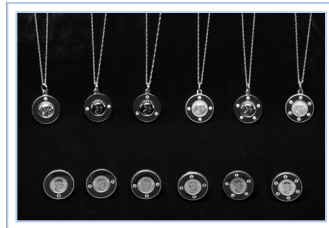
## Sociedade de Doadores Testamentários

A Fundação Rotária reconhece pessoas ou casais que se comprometem, em testamento, a doar no mínimo \$10.000 à entidade. Doadores recebem peça de cristal e distintivo de lapela a cada novo nível atingido. Estes doadores estão listados no relatório de doadores extraordinários, membros da Sociedade Arch Klumph e doadores testamentários.



### Nível Faixa

1	\$10.000 a \$24.999
2	\$25.000 a \$49.999
3	\$50.000 a \$99.999
4	\$100.000 a \$249.999
5	\$250.000 a \$499.999
6	\$500.000 a \$999.999
7	\$1 milhão a \$2.499.999
8	\$2,5 milhões a \$4.999.999
9	\$5 milhões a \$9.999.999
10	\$10 milhões e acima



## RECONHECIMENTOS A CLUBES

O relatório Club Foundation Banner mostra o progresso do clube no ano rotário em curso para se tornar Clube com 100% de Doadores à Fundação Rotária; Clube 100% Todos os Rotarianos, Todos os Anos, ou Clube com Maior Contribuição Anual Per Capita (dada aos três clubes em cada distrito com maior contribuição per capita).

A partir de 2015-16, novos associados (aqueles que se associaram ou se transferiram de clube no ano rotário em curso) deixaram de ser considerados na contagem para que o clube ganhe a fâmula (exceto para a fâmula 100% Companheiro Paul Harris). No entanto, as contribuições desses rotarianos são consideradas nos cálculos da per capita do clube.

O [relatório sobre fâmulas](#) indica se o clube está no caminho certo para se qualificar aos reconhecimentos a seguir, sendo que seus dados podem mudar durante o ano rotário devido a alterações no quadro associativo e nas contribuições. A certificação final é processada pela Fundação Rotária após o encerramento do ano rotário e enviada ao governador até novembro. O relatório pode ser obtido pelo e-mail [rotarysupportcenter@rotary.org](mailto:rotarysupportcenter@rotary.org).

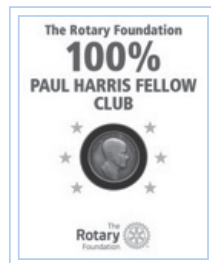
## Clube com 100% de Doadores à Fundação Rotária

Esta flâmula é entregue a clubes cuja doação média per capita ao Fundo Anual durante o ano rotário for de no mínimo \$100, com participação integral dos associados, sendo que cada um deles deve contribuir no mínimo \$25 ao Fundo Anual, Fundo Pólio Plus, Fundo de Dotação e/ou Subsídio Global aprovado pela Fundação.



## Clube 100% Companheiro Paul Harris

Para ser elegível, todos os associados representativos (que pagam cota per capita) do clube devem ser Companheiros Paul Harris por ocasião da solicitação do reconhecimento. Este reconhecimento é outorgado uma única vez ao clube, mas a intenção é que o clube mantenha o status.



Para obter o reconhecimento:

1. O clube informa ao governador que todos os seus associados são Companheiros Paul Harris.
2. O governador confirma a informação por meio do relatório de reconhecimento a clubes e notifica a Fundação Rotária pelo e-mail [rotarysupportcenter@rotary.org](mailto:rotarysupportcenter@rotary.org).

A parte de cima do relatório indica se e quando o clube recebeu a flâmula de 100% Companheiro Paul Harris.

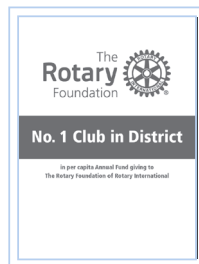
## Clube 100% Todos os Rotarianos, Todos os Anos

O Rotary Club deve alcançar o nível de \$100 de contribuição per capita e todo associado representativo (que paga cota per capita) deve contribuir diretamente no mínimo \$25 ao Fundo Anual durante o ano rotário.



## Três Clubes com Maior Contribuição Anual Per Capita

Flâmula entregue aos três clubes do distrito que tenham registrado as maiores contribuições per capita para o Fundo Anual. Para ser elegível, o clube deve alcançar no mínimo \$50 de contribuição anual per capita.



## Clube 100% Sociedade Paul Harris

Entregue ao clube cujos associados representativos (que pagam cota per capita) tenham contribuído em determinado ano no mínimo \$1.000 ao Fundo Anual, Fundo Pólio Plus ou Subsídio Global aprovado durante o ano rotário.



## Certificado de apreço pela campanha Elimine a Pólio Agora: Entre para a História Hoje

Entregue ao clube que anualmente tenha contribuído no mínimo \$1.500 ao Fundo Pólio Plus entre 1º de julho de 2013 e 30 de junho de 2018.

## PONTOS DE RECONHECIMENTO

Estes pontos são dados a quem doa ao Fundo Anual, Fundo Pólio Plus ou Subsídio Global aprovado. O doador recebe um ponto referente a cada dólar contribuído. Contribuições ao Fundo de Dotação não geram pontos de reconhecimento.

O doador pode passar seus pontos a outra pessoa para nomeá-la ou ajudá-la a se tornar Companheiro Paul Harris ou Companheiro Paul Harris por Doações Múltiplas. Os pontos de reconhecimento pertencem ao doador até serem usados ou até que tal doador venha a falecer, ocasião em que expiram (no caso de Doador Extraordinário, o cônjuge poderá usar os pontos após seu falecimento).

Obs.: pontos de reconhecimento não são computados para ingresso na Sociedade Paul Harris nem para reconhecimento como Doador Extraordinário.

## **Transferência de pontos**

No mínimo 100 pontos de reconhecimento devem ser transferidos por vez, mediante assinatura no formulário [Transferência de Pontos de Reconhecimento Companheiro Paul Harris](#).

Obs.: os pontos de reconhecimento não podem ser transferidos de indivíduos para clubes ou distritos, e o doador não precisa ser Companheiro Paul Harris para receber pontos.

## **RECURSOS**

- [Todos os Rotarianos, Todos os Anos \(adesivos de Contribuinte Especial da Fundação Rotária\) \(956\)](#)
- [Todos os Rotarianos, Todos os Anos \(957\)](#): informações sobre Fundo Anual e SHARE
- [Sociedade Paul Harris \(099\)](#): folheto descritivo do programa
- [Doações Extraordinárias, Impacto Extraordinário \(166\)](#): informações sobre este tipo de doação
- [Seu Legado Rotário \(330\)](#): informações sobre doações ao Fundo de Dotação
- [Sociedade Arch Klumph \(308\)](#): folheto informativo Sociedade

# PRÊMIOS

## PRÊMIO DISTRITAL POR SERVIÇOS À FUNDAÇÃO ROTÁRIA

**Indicação: governadores**

**Prazo: contínuo**

Certificado distrital oferecido em reconhecimento à atuação, por meio da Fundação Rotária, em prol da humanidade. Os governadores podem obter gratuitamente até 20 certificados para homenagear rotarianos.

## MENÇÃO POR SERVIÇOS MERITÓRIOS

**Indicação: governadores**

**Prazo: contínuo**

Concedida a rotarianos que foram atuantes na prestação de serviços significativos à Fundação Rotária por mais de um ano.

## PRÊMIO POR SERVIÇOS EMINENTES

**Indicação: qualquer rotariano**

**Prazo: 30 de junho**

A maior homenagem outorgada pela Fundação, reservada aos rotarianos que tenham sido agraciados com a Menção da Fundação Rotária por Serviços Meritórios há pelo menos quatro anos rotários. O prêmio reconhece serviços exemplares prestados à entidade além do âmbito distrital e durante extenso período de tempo.

## PRÊMIO POR ATUAÇÃO EM PROL DE UM MUNDO LIVRE DA PÓLIO

**Indicação: qualquer rotariano**

**Prazo: 1º de novembro**

Este prêmio reconhece contribuições extraordinárias de rotarianos aos esforços de erradicação da pólio e incentiva mais contribuições na fase final da campanha. Em áreas estabelecidas como críticas pela Organização Mundial da Saúde, até 10 prêmios regionais são concedidos por ano. Os prêmios internacionais são entregues anualmente a no máximo 10 pessoas.

## PRÊMIO POR SERVIÇOS À HUMANIDADE

**Indicação: coordenador regional da Fundação Rotária**

**Prazo: 30 de junho**

Homenagem anual feita a um ex-participante de programa cuja carreira e atividades ilustrem o impacto causado pela Fundação Rotária. O candidato deve ter demonstrado o benefício social do programa do qual participou por meio de voluntariado, avanço profissional, destaque em sua profissão e serviço sustentável em prol da comunidade internacional.

## PRÊMIO ASSOCIAÇÃO DE ALUMNI DO ANO

**Indicação: coordenador regional da Fundação Rotária**

**Prazo: 30 de junho**

Reconhecimento a uma Associação de Alumni que tenha aumentado a conscientização pública sobre o importante papel do Rotary e demonstrado o impacto duradouro de nossos programas.

Baixe os formulários de indicação em  
[www.rotary.org/pt/awards](http://www.rotary.org/pt/awards).



# ASSUNTOS GERAIS

## MEU ROTARY

Meu Rotary é o site onde você encontrar tudo o que precisa para o desempenho de suas tarefas rotárias. Os aplicativos mais usados estão na seção Administração de clubes e distritos. Pelo Meu Rotary, você pode:

- monitorar iniciativas de quadro associativo, serviços e metas de doação para a Fundação Rotária usando o Rotary Club Central;
- doar à Fundação;
- ficar por dentro das atividades da Fundação;
- encontrar voluntários, parceiros e doadores para projetos pelo Rotary Ideas;
- solicitar subsídios pela Central de Subsídios;
- ver seu histórico de doações e reconhecimentos;
- compartilhar o impacto do seu projeto pelo Rotary Showcase.

## Relatórios

Os seguintes relatórios estão disponíveis no Meu Rotary ou pela Central de Atendimento.

Relatório	Conteúdo	Tipo
Histórico de Doações	Transações do doador, incluindo contribuições, pontos de reconhecimento, termos de compromisso e reconhecimentos.	Individual
Relatório sobre Flâmula de Reconhecimento a Clube	Datas de elegibilidade a reconhecimento EREY e por doações à Fundação no ano rotário em curso.	Clube, distrito
Análise de Arrecadação do Clube	Panorama de cinco anos mostrando metas ao Fundo Anual, doações e reconhecimentos; ajuda no estabelecimento de metas.	Clube, distrito

<b>Relatório</b>	<b>Conteúdo</b>	<b>Tipo</b>
Reconhecimentos do clube	Níveis de Companheiros Paul Harris, pontos de reconhecimento, participação no Rotary Direct e como Benfeitor, data e destino da última contribuição. Mostra os Clubes 100% Paul Harris e contribuição total feita até hoje. Usado para identificar os clubes que não contribuem.	Clube, distrito
Contribuição mensal	Contribuições por clube ao Fundo Anual, Fundo Pólio Plus, Fundo de Dotação e Subsídios Globais.	Clube, distrito
Relatório sobre Flâmula de Reconhecimento a Distrito	Progresso para se receber as seguintes flâmulas: Clube com Maior Contribuição Anual Per Capita, Clube com 100% de Doadores à Fundação Rotária, e Clube 100% Todos os Rotarianos, Todos os Anos/Contribuintes Especiais. Informa o percentual de participação por clube para reconhecimento EREY/ Contribuinte Especial.	Distrito
Sociedade Paul Harris	Histórico de elegibilidade à Sociedade Paul Harris e dados de contato dos membros da Sociedade.	Clube, distrito
Perfil distrital de captação de recursos	Panorama de oito anos de doações ao Fundo Anual e Fundo de Dotação. Lista candidatos em potencial para se tornar doador extraordinário, ingresso na Sociedade Paul Harris, Benfeitor e Sociedade de Doadores Testamentários. Mostra os pontos de reconhecimento da Fundação e o total de contas no Fundo de Dotação e seu valor de mercado.	Distrito
Reconhecimento	Lista de Doadores Extraordinários e membros da Sociedade de Doadores Testamentários e da Sociedade Arch Klumph, com dados de contato.	Clube, distrito
Participantes de programas e alumni por distrito	Lista de ex e atuais participantes de programas relacionados a um distrito em particular.	Distrito

## ENCOMENDAS DE PUBLICAÇÕES

Os materiais da Fundação podem ser encomendados pelo site [shop.rotary.org](http://shop.rotary.org), por e-mail ([shop.rotary@rotary.org](mailto:shop.rotary@rotary.org)), telefone (+1-847-866-4600), fax (+1-847-866-3276) ou através do escritório que atende a sua área.

## DÚVIDAS

Contate escritório do Rotary que atende à sua área.

## RECURSOS PARA DISTRITOS E ZONAS

O presidente da Comissão Distrital da Fundação Rotária (CDFR) promove as atividades da entidade e a arrecadação de fundos localmente, servindo de contato principal para assuntos relativos a Subsídios Distritais e dando suporte às comissões da Fundação dos clubes. Junto com o governador, este rotariano autoriza o uso do FDUC, indica candidatos aos prêmios da Fundação e obtém a opinião dos rotarianos do distrito antes de estipular metas referentes à Fundação.

O coordenador regional da Fundação Rotária (CRFR) é responsável pela promoção geral dos programas da entidade e pela captação de recursos em prol desta nas respectivas zonas ou áreas. O CRFR treina seus assistentes e os líderes distritais quanto ao estabelecimento e alcance das metas dos programas e de levantamento de fundos nos respectivos distritos.

O consultor de doações extraordinárias/Fundo de Dotação trabalha junto com líderes distritais e regionais na elaboração de planos para identificar, cultivar e solicitar doações de alta monta. Eles também ajudam na organização de eventos em homenagem aos doadores atuais da entidade e para atrair novos doadores.

A lista desses líderes regionais está em [Rotary.org](http://Rotary.org).

## ESCRITÓRIOS

### **Estados Unidos**

The Rotary Foundation  
14280 Collections Center Drive  
Chicago, IL 60693  
EUA

### **Brasil**

Rotary International Office  
Rua Tagipuru, 209  
01156-000 São Paulo, SP  
Brasil

### **Europa e África**

Rotary International Office  
Witikonstrasse 15  
CH-8032 Zurich  
Suíça



One Rotary Center  
1560 Sherman Avenue  
Evanston, IL 60201-3698 EUA  
[www.rotary.org/pt](http://www.rotary.org/pt)

219-PT-(217)

