



REDE DE RECURSOS DISTRITAIS

MANUAL CADRE D-4560



Comissão Distrital de Serviços Internacionais
(CDSI)

Comissão Distrital da Fundação Rotária
(CDFR)

Outubro – 2020

1- Introdução

A busca pela apresentação de projetos de subsídios globais tem sido uma constante dentro do Distrito 4560 de Rotary International.

Não obstante esforços desenvolvidos pelas gestões distritais para incrementar essa cultura, o histórico de projetos de subsídios globais ainda é incipiente e carece de incentivos que façam os clubes optarem por esta importante ferramenta de ajuda humanitária.

O cenário que se apresenta neste escopo é muito convidativo para que os clubes apresentem projetos através da Fundação Rotária:

- Cresce o interesse dos clubes em apresentar projetos através de subsídios globais;
- Cresce a possibilidade de emparceiramentos internacionais em função do incremento cada vez maior do uso de ferramentas e plataformas digitais que permitem ampliar conexões e abrir novas oportunidades de parcerias;
- Muitos Distritos acabam com seu FDUC excessivamente acumulado, abrindo possibilidades de uso em projetos globais.

Tal cenário abre a oportunidade de ações para incrementar de forma sistêmica e eficiente o processo de motivação e capacitação que busque aumentar a demanda de projetos globais dentro do Distrito 4560.

A instalação da CADRE-D4560 é parte deste processo, e, conforme a origem do termo, busca enquadrar de forma sistematizada as experiências bem sucedidas da condução dos procedimentos a ele inerentes, desde a formulação até a sua submissão final, evitando retrabalhos e dando excelência na apresentação final dos projetos.

A CADRE utiliza especialistas locais o que permite o desenvolvimento de relacionamentos de longo prazo, orientação contínua e transferência de conhecimentos. Isto permitirá o aprimoramento, o aumento da qualidade, do impacto e da sustentabilidade de projetos financiados por Subsídios Globais das seguintes maneiras:

- Melhorando a capacidade dos rotarianos de criar e implementar projetos de alta qualidade.
- Reforçando a eficácia dos rotarianos na mobilização de recursos e redes locais.
- Aumentando a utilização da experiência de rotarianos com planejamento e criação de projetos de Subsídios Globais;
- Criando e fortalecendo colaborações lideradas por rotarianos.

Os consultores da CADRE da Comissão de Serviços Internacionais, trabalhando em parceria com a Fundação Rotária, podem colaborar significativamente neste processo.

2- Definição

A CADRE Distrital é uma Comissão vinculada ao Presidente da Comissão Distrital de Serviços Internacionais (CDSI), constituída por rotarianos de notório saber técnico e gerencial em projetos humanitários, que trabalha em parceria com a Comissão Distrital da Fundação Rotária (CDFR) e demais interessados para dar suporte às iniciativas dos clubes na elaboração de projetos humanitários financiados por subsídios globais.

Tal iniciativa visa facilitar a elaboração e a redução das não conformidades de projetos apresentados para solicitar os subsídios globais da Fundação Rotária.

Para fins deste Manual, considerando não haver tradução para terminologia e por se tratar de uma Comissão, será utilizado o artigo definido feminino para se referir à Comissão da CADRE. Também será adotada a terminologia CADRE D-4560 para referências à Comissão.

3- Objetivos

O objetivo principal da iniciativa **CADRE D-4560** é propiciar o auxílio técnico e de formação / capacitação aos clubes e ao distrito no encaminhamento de projetos de subsídios globais.

Também tem como objetivo buscar o desenvolvimento de uma curva de aprendizado e maturidade junto aos clubes e ao distrito para a implantação de subsídios globais.

O caminho para este objetivo passa pela identificação e formação de novas lideranças nos clubes e no distrito, engajadas com a temática relacionada à Fundação Rotária.

Deve-se ter como foco preferencial potencializar o presidente da Comissão de Serviços Internacionais e da Fundação Rotária do clube, além dos demais interessados.

O resultado final deve ser a entrega de projetos consistentes, de acordo com as conformidades da Visão de Futuro e áreas de enfoque rotárias, e, conseqüentemente, diminuição no retrabalho no âmbito do “staff” da Fundação Rotária.

O sucesso deste processo depende de modo fundamental, do grau de envolvimento das lideranças distritais e das contrapartidas dos clubes participantes.

Nota: A iniciativa da CADRE D-4560 teve início no ano rotário 19/20 e concluída no ano rotário 20/21. Foi inspirada na **CADRE** ou **Equipe de Consultores Técnicos da Fundação Rotária**, que é um grupo de rotarianos voluntários que fornecem orientações e conhecimentos técnicos a rotarianos que planejam e realizam projetos de subsídios do Rotary no mundo todo. Os projetos de Subsídios Globais que solicitarem de US\$50.001 a \$100.000 do Fundo Mundial passarão por uma análise técnica e serão visitados pela Equipe de Consultores Técnicos da Fundação Rotária (CADRE) durante a implantação do projeto. Bolsistas e equipes de formação profissional não passam por tais análises.

4- Estrutura funcional

A CADRE D-4560 é constituída por um coordenador técnico, um coordenador gerencial, consultores de apoio de áreas distritais e consultores no nível do clube (regiões geográficas ou especialidade).

ORGANOGRAMA CADRE D-4560

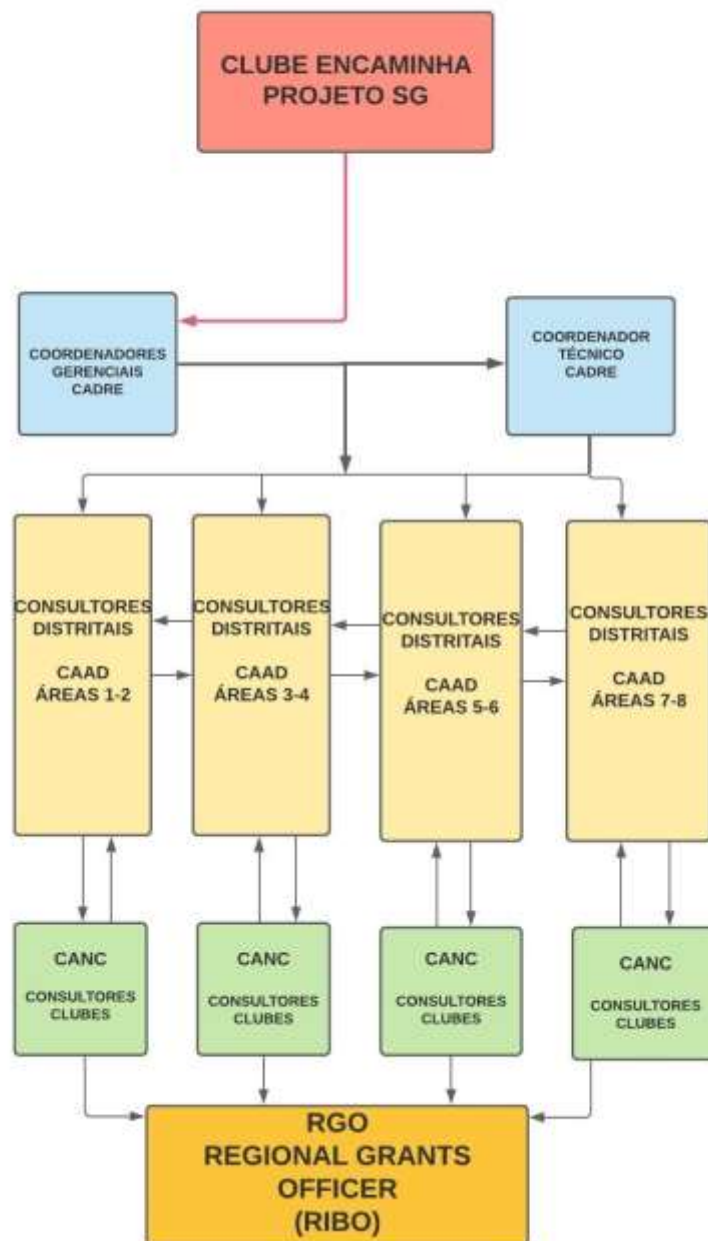


Tabela com nomenclatura e descrição funcional:

Participante	Descrição funcional
Coordenador técnico	Dar apoio sobre questões técnicas relacionadas aos projetos, servindo como suporte aos consultores de apoio
Coordenador gerencial	Desenvolver atividades de gerenciamento, acompanhamento e comunicação em relação a aspectos operacionais e institucionais
Consultores de apoio	Receber supervisão do coordenador técnico e dar apoio aos consultores no nível do clube
Consultores no nível do clube	Receber supervisão dos consultores de apoio e dar suporte técnico aos contatos do clube

5- Passo a Passo para submissão de Projetos

5.1 – Recebimento encaminhamentos de proposta de subsídio global de um clube solicitante:

- A proposta deve ser preenchida com o FORMULÁRIO-PROPOSTA (portal do Distrito – ANEXO II) e enviada para o e-mail cadre@rotary4560.org.br O clube deve indicar os contatos primário e secundário;
- Após o recebimento do referido e-mail o Coordenador Gerencial da CADRE encaminha confirmação de recebimento ao interessado;
- Encaminhamento da proposta pelo Coordenador Gerencial ao Coordenador Técnico para a designação de um consultor da CADRE como mentor da proposta de projeto dentro do perfil adequado ao tema;
- O Consultor designado da CADRE D-4560 desenvolve a interlocução com os contatos do clube, avalia o FORMULÁRIO-PROPOSTA e reenvia ao clube com os requisitos a serem complementados (caso seja necessário).

5.2 – Após o recebimento do FORMULÁRIO PROPOSTA revisado:

- O Rotary Club do proponente deve estar qualificado conforme as normas rotárias vigentes.
- A área de enfoque deve ser justificada de acordo com o “check-list”, e atender aos critérios de elegibilidade vigentes à época do recebimento;

- Justificar a sustentabilidade do projeto;
- Apresentar os Memorandos de Entendimentos (MDEs) com os parceiros envolvidos;
- Apresentar a mensurabilidade do projeto;
- Estimular o envolvimento do clube.

5.3- Envio do FORMULÁRIO PROPOSTA revisado para análise e parecer da equipe da Fundação Rotária. (Atividade 1 da Etapa de PEDIDO do Ciclo do Subsídio Global – site do RI)

5.4- Orientar o clube na definição de uma estratégia para busca de parceiro internacional. Os clubes devem estar capacitados para obter parceiros internacionais, com apoio de um check-list disponível no site Distrital e/ou RI, descrevendo as principais iniciativas e práticas a serem adotadas.

5.5- Após a definição do parceiro internacional o clube deve registrar sua solicitação de projeto no [grants.rotary.org](https://www.rotary.org/myrotary/pt). (www.rotary.org/myrotary/pt ==> direcionar para a página https://grants.rotary.org/s_main.jsp?lang=16)

5.6- Acompanhamento de DOCUMENTOS complementares. O clube proponente deve ser orientado em relação às conformidades relacionadas ao sistema de gerenciamento de subsídios (relatórios e evidenciais).

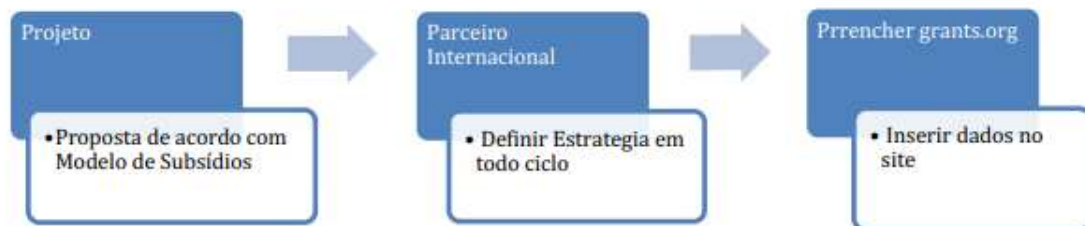
5.7 - Etapa final para submissão e aprovação final pelo staff da FR. (Atividade 4 da Etapa de PEDIDO do Ciclo do Subsídio Global – site RI).

5.8 – O apoio da CADRE aos clubes se dará nas 4 atividades da etapa de PEDIDO do Ciclo do Subsídio Global – site RI.

5.9 – As etapas de PAGAMENTO e RELATÓRIOS do Ciclo do Subsídio Global (site do RI) devem ser monitoradas pela Subcomissão de Gerenciamento de Subsídios - RIBO.



6- Ciclo da CADRE D-4560



7 - Descrição das etapas do ciclo CADRE D-4560

1. CLUBE - Ideia de Proposta

- O clube vive alguma experiência ou motivação para desenvolver um projeto humanitário.
- Este momento pode ser gerado por algum associado, pelo presidente ou alguma comissão.
- Pode também surgir uma demanda externa por algum parceiro do setor de saúde ou educação, uma ONG, setor publico, etc.

2. CLUBE - Avaliação da necessidade da comunidade:

- Aplicação de metodologia de avaliação de necessidades, procedimento obrigatório desde 01.07.2019.
- Devendo ser seguido como referência o guia específico.

3. CLUBE envia a proposta:

- A mesma deve ser preenchida no formulário de proposta.
- O formulário deve estar disponível no portal do Distrito.
- O formulário preenchido deve ser enviado pelo e-mail do CADRE.

4. CADRE avalia a proposta do clube:

- O coordenador gerencial da CADRE recebe o e-mail com o formulário da proposta.
- O coordenador gerencial da CADRE confirma o recebimento ao remetente e encaminha a proposta ao coordenador técnico.
- O coordenador técnico da CADRE envia a um membro consultor da CADRE para avaliar e mentorar a proposta.
- Isto deve ocorrer pela aplicação de uma lista de verificações.

5. CADRE reenvia formulário ao clube:

- O formulário da proposta é reenviado ao clube com necessidades de melhoria.
- Os contatos do clube deverão avaliar as solicitações, podendo interagir com o membro mentor da CADRE para esclarecimentos.
- Os membros do clube editam um relatório após revisão.

6. CLUBE - Envio da proposta revisada para a Regional Grants Officer (RGO):

- Aguardar parecer da RGO e membro do CADRE junto aos contatos do clube para avaliar novas demandas.
- Atividades após propostas devem estar de acordo com o modelo de subsídios, e serem consideradas um projeto.

1. PROPOSTA CONSIDERADA COMO PROJETO:

- Proposta de acordo com modelo de subsídios.
- Revisada pelo clube em conjunto com o membro do CADRE.
- Revisada pelo RGO.

2. BUSCA DE PARCEIRO INTERNACIONAL:

- Ação de responsabilidade do clube.

- Apoio da Comissão Distrital de Serviços Internacionais (DISC).
- Esta busca deve seguir estratégia durante todo ciclo do projeto.

3. PREENCHER GRANTS.ORG

- Inserção dos dados na plataforma eletrônica GRANTS.ORG
- Seguimento das etapas com inserção de documentos complementares.
- Etapa final para submissão a aprovação final pelo RGO.

8 - Papel da CADRE

O desenvolvimento de um projeto de subsídio global deve ser um desejo natural e espontâneo de cada clube, sendo um reflexo de sua motivação em participar e de sua maturidade organizacional.

O clube deve ter acesso e ser esclarecido em relação aos requisitos definidos pela Visão de Futuro para aceitação de um projeto e seus deveres e responsabilidades.

Este processo deve ser didático, e, conseqüente, exposto ao envolvimento das lideranças dos clubes nos diversos eventos distritais, de conteúdo e eventos acessíveis e variado material fornecido por Rotary International na Internet.

Neste sentido deve estar bem claro o papel do membro da CADRE D-4560:

O membro da CADRE deve atuar como um consultor no processo de elaboração do projeto, sendo um facilitador para esclarecimentos técnicos e operacionais.

- O membro da CADRE não deve exercer atividades inerentes ao clube solicitante no “ciclo de projeto” e/ou se envolver em assuntos internos de cada clube.
- Não deve participar de atividades internas do clube (tomada de decisão), bem como envolvimento com pessoas ou grupos, assembleias ou conselho diretor.
- Não deve assumir responsabilidades ou fazer promessas como, por exemplo: “*vou falar com o secretário de saúde*”, “*vou visitar o parceiro local e resolver por vocês*”, etc.
- Não é responsabilidade do membro da CADRE conseguir parceiro internacional.
- O membro da CADRE deve ser pragmático e seguir os procedimentos.
- Deve se sentir confortável em apoiar um projeto, avaliando a existência de conflitos de interesses (ex: apoiar um clube de sua área onde você é sócio honorário, apoiar um clube onde existe um desentendimento antigo, etc.).
- Em caso de conflitos de interesses citados no item anterior, caberá ao Coordenador Gerencial avaliar e decidir a distribuição do projeto aos consultores isentos de tais conflitos.

9 Interlocução no clube:

A interlocução em cada clube deve ser o presidente do clube (liderança), o presidente da comissão da fundação rotária do clube (gestão) e o presidente da comissão de serviços à comunidade.

Devem ser incluídos ainda os contatos primário e secundário do projeto, como interlocutores específicos para cada projeto.

10- Referências

- a. Termos e Condições para Subsídios Distritais e Globais da Fundação Rotária
- b. Declarações de Políticas de Áreas de Enfoque
- c. Manual sobre Gerenciamento de Subsídios
- d. Desenvolvendo Projetos Sustentáveis
- e. O ciclo do Subsídio Global
- f. Equipe de Consultores Técnicos
- g. Manual CADRE D-4420

ANEXO I

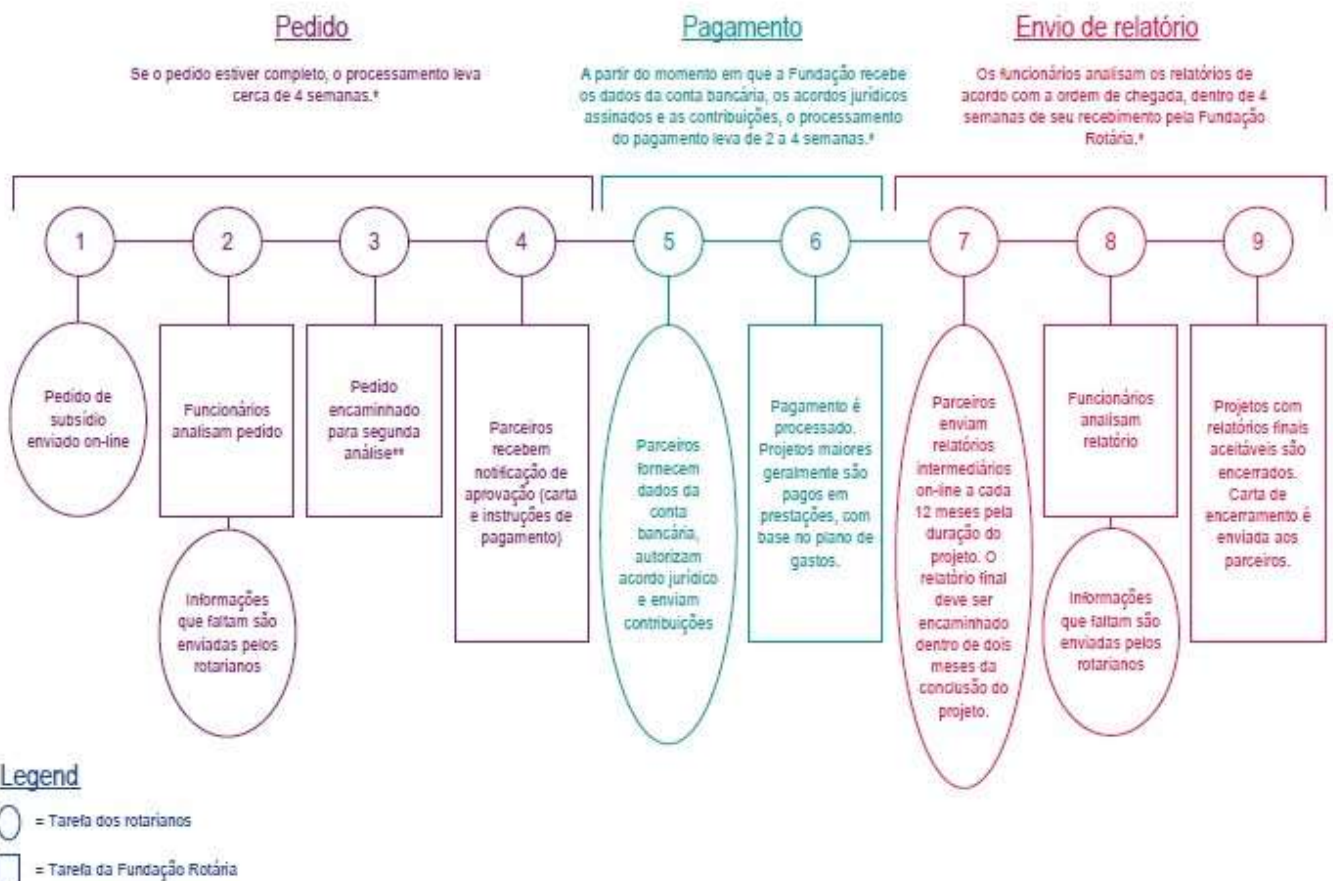
O Ciclo do Subsídio Global	
ETAPA 1 PEDIDO	<p>1) Pedido de subsídio enviado on-line.</p> <p>2) Funcionários analisam o pedido. Informações que faltam são enviadas pelos rotarianos.</p> <p>3) Pedido encaminhado para segunda análise. Pedidos que solicitarem equiparação superior a US\$50.000 são analisados pela CADRE (FR), os que pedem mais de US\$100.000 pelos curadores.</p> <p>4) Parceiros recebem notificação de aprovação (carta e instruções de pagamento).</p>
ETAPA 2 PAGAMENTO	<p>5) Parceiros fornecem dados da conta bancária, autorizam acordo jurídico e enviam contribuições.</p> <p>6) Pagamento é processado. Projetos maiores geralmente são pagos em prestações, com base no plano de gastos.</p>
ETAPA 3 RELATÓRIOS	<p>7) Parceiros enviam relatórios intermediários on-line a cada 12 meses pela duração do projeto. O relatório final deve ser encaminhado dentro de dois meses da conclusão do projeto.</p> <p>8) Funcionários analisam relatório. Informações que faltam são enviadas pelos rotarianos.</p> <p>9) Projetos com relatórios finais aceitáveis são encerrados. Carta de encerramento é enviada aos parceiros.</p>

Duração:	O tempo pode ser maior em períodos de grande volume de solicitações.
1a Etapa:	Se o pedido estiver completo, o processamento leva cerca de 4 semanas.
2a Etapa:	A partir do momento em que a Fundação recebe os dados da conta bancária, os acordos jurídicos assinados e as contribuições, o processamento do pagamento leva de 2 a 4 semanas.
3a Etapa:	Os funcionários analisam os relatórios de acordo com a ordem de chegada, dentro de 4 semanas de seu recebimento pela Fundação Rotária.

(*) A etapa de pagamento e relatórios do “ciclo de projeto” deverá ser monitorada pela Subcomissão de Gerenciamento de Subsídios.

ANEXO I (cont..)

Ciclo do Subsídio Global Fluxograma



* O tempo pode ser maior em períodos de grande volume de solicitações.

† Pedidos que solicitam equiparação superior a US\$50.000 são analisados pela Cadre; os que pedem mais de US\$100.000, pelos curadores.

ANEXO II

FORMULÁRIO - PROPOSTA DE SUBSÍDIOS GLOBAL			
Rotary Clube de		Data:	
Nome da Proposta/Projeto:			
Contato 1: e-mail:		ID:	Tel.
Contato 2: e-mail:		ID:	Tel.
Contato 3: e-mail:		ID:	Tel.
Parceiro Internacional:			
Contato:			
e-mail:			
Objetivos da proposta:			
Impacto e comunidade beneficiária:			
Organização Colaboradora:			
Área(s) de enfoque:			

Item (s) de enquadramento (check-list):	
Como medir impacto: (indicador quantitativo)	
Clube envolvido?	Comissão Apresentada ao Conselho Diretor ao Clube
Sustentabilidade Financeira:	
Valor da Total (em USD):	
Parceiro Internacional: (30% de 50% do Valor Total) =	